

Plan Estratégico Algeciras 2015

Objetivos, Estrategias y Proyectos

19 de Octubre 2009

Índice

PRESENTACIÓN DEL ALCALDE.....	3
INTRODUCCIÓN METODOLÓGICA.....	5
FASES DE ELABORACIÓN DEL PLAN ESTRATÉGICO ALGECIRAS 2015	7
OBJETIVOS ESTRATÉGICOS.....	8
ESTRATEGIAS, PROYECTOS ESTRUCTURANTES Y PLANES DE ACTUACIÓN.....	9
1.FORTALECER ALGECIRAS COMO CIUDAD DE CALIDAD, ABIERTA, SOCIALMENTE ACTIVA E INTEGRADA TERRITORIALMENTE	9
1.1 <i>Estrategia de Cohesión Territorial: Fortalecimiento del Centro y Mejora de la Calidad de Vida de los Barrios.....</i>	<i>10</i>
1.2 <i>Estrategia de Accesibilidad Interna: Una Movilidad Fácil, Asequible y Sostenible para la Conectividad de la Ciudad en su Entorno Regional.....</i>	<i>13</i>
1.3 <i>Estrategia de Cohesión Social y Seguridad Ciudadana. La Promoción Social como base de una Convivencia segura y enriquecedora.....</i>	<i>13</i>
1.4 <i>Estrategia Cultural: Generación de una Cultura de Pertenencia y Ambición por la Ciudad.....</i>	<i>17</i>
1.5 <i>Estrategia de Capital Público: Gestión Relacional para Mejorar la Capacidad de Respuesta a los Retos.....</i>	<i>18</i>
Cuadro resumen del primer objetivo estratégico.....	19
2.HACER DE LA BAHÍA DE ALGECIRAS UNO DE LOS MOTORES ECONÓMICOS Y DE LA INDUSTRIA AVANZADA DE ANDALUCÍA Y ESPAÑA EN LA ERA INFO-GLOBAL	20
2.1 <i>Estrategia Industrial: Motor de La Industria Avanzada de Andalucía.....</i>	<i>21</i>
2.2 <i>Estrategia de Accesibilidad Externa: Conexión con las Principales Ciudades Españolas y Europeas.....</i>	<i>22</i>
2.3 <i>Estrategia Portuaria de Algeciras: El Principal Puerto del Mediterráneo.....</i>	<i>23</i>
Cuadro resumen del segundo objetivo estratégico	25
3.CONOLIDAR ALGECIRAS Y SU BAHÍA COMO CIUDAD METROPOLITANA POLICÉNTRICA E INTEGRADA EN SU ENTORNO COMARCAL, Y PROYECTARLA COMO PUERTA MARÍTIMA DEL SUR DE EUROPA.....	26
3.1 <i>Estrategia de Proyección Exterior: Puerta Marítima del Sur de Europa y Motor del Nuevo Modelo Productivo de Andalucía.....</i>	<i>27</i>
3.2 <i>Estrategia de Gobernanza Democrática Metropolitana: Vertebrar una acción coordinada entre los gobiernos locales y los principales actores de la Bahía y la Comarca.....</i>	<i>28</i>
Cuadro resumen del tercer objetivo estratégico.....	29
OBJETIVOS, ESTRATEGIAS Y PROYECTOS A IMPULSAR INICIALMENTE.....	30

Presentación del Alcalde

ANDALUCÍA Y ESPAÑA EN ALGECIRAS.

"Sólo aquellos que se arriesgan a ir demasiado lejos pueden descubrir lo lejos que se puede llegar" (T.S.Eliot)

El día 22 de septiembre de 2009 la Comisión Permanente del Plan Estratégico aprobó dicho Plan e identificó los proyectos a impulsar inicialmente. Con la aprobación del Plan Estratégico se culmina un amplio proceso de participación ciudadana en el que han participado miles de personas. De ellas, 300 lo han hecho de manera presencial en las dos Conferencias Estratégicas, y otras 392, en este caso jóvenes, han contribuido con sus trabajos al concurso escolar de redacción. Además, la página web www.algeciras2015.es ha contabilizado más de siete mil visitas, buena parte de las cuales se han traducido en aportaciones al plan.

Esta amplia participación asegura que el Plan Estratégico recoge las necesidades y los retos de todos los sectores de la ciudadanía, y lo hace dando rigurosidad y coherencia en sus contenidos, e incorporando el compromiso de acción para la ejecución del plan de las principales instituciones y actores económicos y sociales que actúan en la ciudad.

El Plan Estratégico tiene tres grandes objetivos:

- Fortalecer Algeciras como ciudad de calidad, abierta, socialmente activa e integrada territorialmente.
- Hacer de la Bahía de Algeciras uno de los motores económicos y de la industria avanzada de Andalucía.
- Consolidar Algeciras y su Bahía como ciudad metropolitana policéntrica e integrada en su entorno comarcal, y proyectarla como puerta marítima del sur de Europa.

Para alcanzar estos objetivos se han diseñado 10 estrategias que contienen 7 proyectos estructurantes o motores y 17 programas de actuación.

Es de destacar la determinación de que el conjunto del desarrollo estratégico de Algeciras estará presidido por objetivos sociales y de calidad de vida para toda la ciudadanía. La cohesión social y territorial de nuestra ciudad es entendida no sólo como la mejor manera de afrontar los tiempos de cambio que estamos viviendo sino también el mejor enfoque para preparar un futuro de progreso que debe necesariamente asentarse en las capacidades, habilidades y conocimientos de los ciudadanos y ciudadanas. Por ello la realización de un plan social integral, el profundizar en una seguridad ciudadana socialmente inclusiva, la cohesión de los barrios y el despliegue de nuevos equipamientos sociales son temas de alta prioridad.

El Plan ha puesto de manifiesto que Algeciras es clave para Andalucía y España. El hecho de tener el mayor Puerto, en cuanto volumen de mercancías, de España y del Mediterráneo, y el mejor situado geoestratégicamente de Europa para el tráfico con África y Asia nos abre unas grandes oportunidades. Si nuestro Puerto logra disponer de las infraestructuras necesarias, en especial una infraestructura de calidad entre Algeciras y Bobadilla, y generar valor añadido con las mercancías allí depositadas, Andalucía y España pueden tener el primer puerto de Europa no sólo en tráfico sino en valor añadido industrial y en generación de puestos de trabajo directos e indirectos. Esta estrategia portuaria es potenciada y complementada por el hecho de ser nuestra Bahía el principal enclave industrial de Andalucía y uno de los más importantes de España. Las actividades formativas, de investigación e innovación que aportará el

nuevo Centro Tecnológico fortalecerá el despegue de una industria más avanzada y más diversificada en Algeciras y su Bahía.

Algeciras es básica tanto para Andalucía como para España para que se pueda establecer un nuevo modelo productivo basado en la industria avanzada, en las energías renovables y en general en la generación de valor añadido y en la creación de empleo estable y de calidad.

Nuestra ciudad también es clave como Puerta Marítima de Europa. Los principales estudios sobre convivencia entre civilizaciones señalan que la gran oportunidad de Europa es el trato digno y adecuado con las personas inmigrantes procedentes de otros continentes. La calidad de vida urbana de la ciudad, sus equipamientos y servicios son básicos para una buena recepción y partida de las personas que acuden a nuestro país para trabajar, estudiar o invertir. Algeciras se dispone a ser ciudad de referencia en los encuentros culturales, económicos y sociales entre Europa y África y sobretodo con los países mediterráneos.

El Plan Estratégico de Algeciras ha evidenciado que lo que es bueno para la ciudadanía de Algeciras es imprescindible para Andalucía, es clave y básico para España y es importante para Europa. Andalucía y España tienen en Algeciras su gran baza de futuro, porque el progreso de Andalucía garantiza un desarrollo de un gran impacto territorial.

Por todo ello uno de los aspectos más prioritarios de mi actividad como alcalde de toda la ciudadanía es convencer a todas las instituciones del papel de Algeciras en el mundo, y comprometerlas para que nuestra ciudad mejore su posicionamiento en el mundo, porque lo que es bueno para Algeciras es bueno para Andalucía, España y Europa.

Tomás Herrera Hormigo
Alcalde de Algeciras

Introducción metodológica

Para la elaboración del Plan Estratégico Algeciras 2015 se ha llevado a cabo la siguiente metodología:

En primer lugar se llevó a cabo un exhaustivo **análisis** de todos los estudios e informes disponibles sobre la realidad social, demográfica, económica y cultural de la ciudad y se procedió a identificar las principales conclusiones comunes y complementarias de esta documentación. El resultado de éste proceso analítico se presentó y debatió en los dos órganos de participación y deliberación creados *ad hoc* para fomentar e implicar a los principales agentes que actúan en el municipio en la elaboración y desarrollo del Plan: la Comisión Ejecutiva y en la Comisión Permanente.

Tras la fase de estudio y análisis se elaboró un documento en el que se identificaban los **hechos y retos** más determinantes que están aconteciendo en la ciudad y que previsiblemente se espera que lo sean en el futuro así como **propuestas de actuación**. Este documento a su vez también se presentó y debatió en la Comisión Ejecutiva y en la Comisión Permanente. Así pues el documento se enriqueció con las aportaciones de ambos órganos y sirvió como base de trabajo para la convocatoria de la primera **Conferencia de Exploración Estratégica**.

La conferencia, que tuvo lugar el 22 de enero de 2009, constituyó el primer gran encuentro de trabajo en el proceso de elaboración del Plan y permitió desarrollar una amplia participación con el objetivo de analizar, consensuar y priorizar cuáles son los principales retos a los que la ciudad de Algeciras tiene que dar respuesta y cuáles serán, por tanto, los proyectos que tienen que centrar la agenda de la ciudad. La Conferencia permitió conocer el nivel de consenso en torno a estos primeros hechos, retos y propuestas pero también enriquecerlos con las aportaciones de más de 300 personas que participaron en el acto. Los resultados de la Conferencia se recogieron en un documento titulado "Informe de Resultados".

A partir de ese informe se elaboró un documento propositivo, "**Objetivos, Estrategias y Proyectos**", para su deliberación en la Comisión Ejecutiva y en la Comisión Permanente. Una vez consensuado y ampliado el documento con las aportaciones y propuestas de los dos órganos se presentó en la **II Conferencia Estratégica** para su debate ciudadano. En dicho acto, celebrado el 10 de junio de 2009, se priorizaron las estrategias y proyectos estructurantes o planes de actuación que la ciudadanía consideraba que debían impulsarse de manera prioritaria por parte de la organización del Plan, a partir del documento propositivo.

En el texto se definían los objetivos, estrategias y proyectos, procurando dar coherencia y complementariedad a dos dimensiones: los resultados del análisis efectuado, con los retos y propuestas más sentidos de la ciudadanía; y las posibilidades de compromiso para su impulso de los principales actores económicos, sociales e institucionales que actúan en la ciudad, y en especial los representados en las Comisiones Ejecutiva y Permanente.

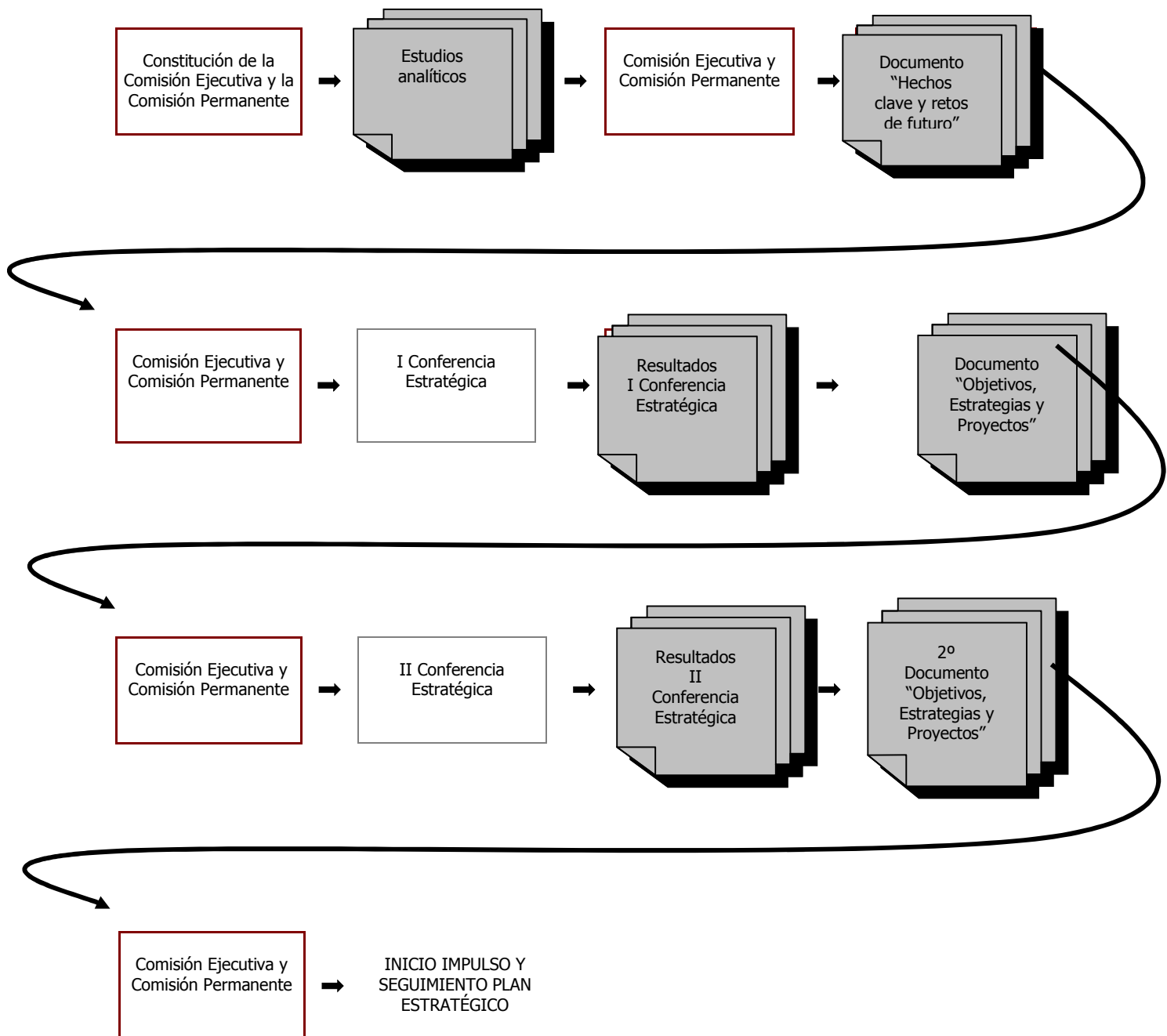
En la Conferencia quedó ampliamente validada la Estrategia presentada por la Comisión Permanente, una vez integrados los principales retos y demandas de los distintos sectores de la ciudadanía. Una estrategia que recibió el soporte de los distintos sectores de la ciudadanía representados en la II Conferencia, y que integrando las aportaciones de la misma, constituyó el Plan Estratégico Algeciras 2015 definitivo que aprobó la Comisión Permanente del Plan el día 22 de septiembre de 2009.

El documento final consta de la visión que define el modelo de futuro de Algeciras 2015. Define 3 objetivos estratégicos, 10 estrategias de actuación encuadradas en 7 proyectos estructurantes, 17 programas de actuación y 31 proyectos importantes. Los Programas de

Actuación poseen también un papel estructurante de la ciudad en función de las finalidades estratégicas, pero a partir de articular diferentes proyectos importantes pero de menor calado que los proyectos denominados estructurantes.

Una vez aprobada la estrategia definitiva, la Comisión Ejecutiva y la Comisión Permanente se constituyen como órganos de impulso y seguimiento del avance de los proyectos priorizados y el seguimiento de los objetivos y estrategias de actuación que tienen que transformar la ciudad en la perspectiva de la visión formulada en el Plan Estratégico Algeciras 2015.

Fases de elaboración del Plan Estratégico Algeciras 2015



Documentos

Reuniones

Conferencias Estratégicas

Objetivos Estratégicos

Los objetivos estratégicos señalan la dirección a la que debe encaminarse la evolución de la ciudad, configurando el modelo de futuro o visión de la ciudad de Algeciras en el contexto de la Bahía de Algeciras y de la comarca del Campo de Gibraltar.

Los objetivos se acordaron por parte de los principales actores económicos, sociales e institucionales que inciden en la ciudad, y por amplios sectores de la ciudadanía que participaron en los distintos procesos participativos organizados por el Ayuntamiento de Algeciras.

Los tres grandes objetivos estratégicos para la ciudad de Algeciras en el horizonte temporal del 2015 que se definieron son:

- 1.** **Fortalecer Algeciras como ciudad de calidad, abierta, socialmente activa e integrada territorialmente.**
- 2.** **Hacer de la Bahía de Algeciras uno de los motores económicos y de la industria avanzada de Andalucía en la era info-global.**
- 3.** **Consolidar Algeciras y su Bahía como ciudad metropolitana policéntrica e integrada en su entorno comarcal, y proyectarla como puerta marítima del sur de Europa.**

Estrategias, proyectos estructurantes y planes de actuación

1. Fortalecer Algeciras como ciudad de calidad, abierta, socialmente activa e integrada territorialmente

En la I Conferencia Estratégica de Algeciras los distintos sectores de la ciudadanía manifestaron con claridad, mediante la prioridad que dieron a los retos sociales y de sostenibilidad, que los objetivos sociales y de calidad de vida urbana eran los que deberían presidir el desarrollo estratégico de Algeciras.

De ahí que en la estrategia de Algeciras los objetivos de cohesión social y territorial se consideran el origen y motivación del desarrollo económico o urbanístico. Es decir, la cohesión social entendida como la capacidad de responder de manera compartida ante los retos económicos, sociales y territoriales que la ciudad tiene planteados se considera el punto de partida para el desarrollo estratégico de la ciudad; y sólo existiendo cohesión ciudadana estable si ésta se estructura a partir de objetivos sociales y de calidad de vida para el conjunto de la ciudadanía. Una ciudad fragmentada y con importantes inequidades sociales difícilmente puede cohesionarse sino es con un proyecto, que de manera creíble, asuma la realización de objetivos de igualdad de oportunidades.

El Plan Estratégico, al hacer suya esta determinación ciudadana, marcaba la voluntad de ruptura con lo que ha sido el desarrollo de la ciudad desde mitad del siglo XX, en que éste ha ido generalmente por detrás de un desarrollo que se ha basado más en los bajos costes, que en la generación de valor añadido y en mayor calidad de vida urbana. Esto explica que la realidad del espacio urbanizado, que sin duda está mejorando notablemente, aún arrastre un desequilibrio histórico con la espléndida belleza y calidad del patrimonio natural y paisajístico del municipio. La opción del modelo de ciudad del plan Estratégico es claramente por el desarrollo humano, es decir por el fortalecimiento de las capacidades de hombres y mujeres para afrontar por sí mismos su propio desarrollo como personas en un entorno de dinamismo económico, social y de calidad ambiental.

El desarrollo que se contempla en Algeciras no es simplemente económico o tecnológico, sino desarrollo humano. Éste contempla un desarrollo multidimensional que integra objetivos de generación de empleo, y crecimiento de la renta con sostenibilidad, equidad social, civismo y desarrollo democrático. En este sentido el Plan Estratégico no opone crecimiento económico al desarrollo social, sino todo lo contrario, es decir considera el crecimiento económico y tecnológico como un factor esencial del desarrollo humano. Se trata de poner en valor los recursos humanos, territoriales e infraestructurales, como el Puerto, la industria, el patrimonio natural y paisajístico, la diversidad de su composición social, etc. para darles un tratamiento complementario y sinérgico en una estrategia integral de ciudad que persiga una mayor calidad de vida o desarrollo humano para toda la ciudadanía.

Hacer de Algeciras una ciudad comprometida con el despliegue de los objetivos de desarrollo humano significa fundamentalmente comprometer a todos los actores económicos, sociales, e institucionales en una ciudad abierta al mar, a la convivencia entre personas diversas, y al intercambio y distribución de flujos de mercancías, información y conocimientos.

También es imprescindible crear una ciudad activa socialmente, es decir, que proporcione oportunidades de progreso y bienestar a todas las personas para que fortalezcan sus capacidades y asuman su propio desarrollo personal y el de su comunidad. Activa socialmente significa, asimismo, emprendedora, con sentimiento de

pertenencia a la ciudad y con capacidad de cooperar entre instituciones, entidades sociales y empresas para construir colectivamente el futuro de Algeciras. Por último Algeciras debe ser una ciudad integrada territorialmente. Una ciudad que es capaz de regular, reubicar y transformar social y urbanísticamente las zonas de ocupación ilegal. Una ciudad que amplía y fortalece su centro y vertebra sus barrios, con singularidad propia y con dotaciones adecuadas, con él. Una ciudad que se dota de un sistema de movilidad fácil, accesible para todos los ciudadanos y sostenible.

Las estrategias para consolidar Algeciras como ciudad de calidad abierta, socialmente activa e integrada socialmente son:

1.1 Estrategia de Cohesión Territorial: Fortalecimiento del Centro y Mejora de la Calidad de Vida de los Barrios.

Esta estrategia se sustenta en los siguientes programas de actuación y proyectos estructurantes:

El Campus Tecnológico de Algeciras.

Más allá de su importancia para la innovación y diversificación productiva, así como para la formación permanente de los recursos profesionales de Algeciras, este proyecto de actuación también tiene una notable incidencia urbanística por su contribución al desarrollo de una nueva zona (Alamillos) por su impacto cultural y comercial, y también por su relativa proximidad al centro.

Ampliar el papel y la función de centralidad del Centro de la ciudad.

Este programa de actuación permitirá vertebrar al conjunto de la ciudad y fortalecer su identidad y generar un mayor sentimiento de pertenencia algecireño.

Concretamente, comprende las siguientes actuaciones:

- Hacer del conjunto del centro, desde el Río al Parque y desde el Secano al mar, un centro comercial, lúdico y cultural abierto.
- Proyecto Río de la Miel, para unir la ciudad actualmente separada por el río a través de la generación de un amplio espacio público desde la estación del tren hasta Virgen del Carmen, y reurbanización de las zonas deterioradas.
- Recuperación de los monumentos históricos, en especial las murallas Meriníes, dándoles un uso público de enriquecimiento ciudadano.
- Eliminación de todas las barreras urbanas y arquitectónicas de la ciudad, prestando una especial atención a aquellas que dan acceso a equipamientos colectivos y a espacios públicos.
- Fortalecimiento del Mercado de Abastos para dar un mayor uso a la plaza y proporcionar el aparcamiento suficiente.

Abrir la Ciudad al Mar.

Este programa tiene por objetivo el uso ciudadano de los espacios marítimos, en especial el portuario denominado Llano Amarillo. De este modo, se pretende ampliar y

fortalecer el centro de la ciudad y mejorar la relación ciudadana entre el Puerto y la ciudadanía.

Entre las propuestas de este programa se han dado prioridad a:

- Uso ciudadano del espacio portuario del Llano Amarillo.
- Ampliación de los usos de ocio y deportivos en el frente litoral.
- Mejora de la Calidad de las Aguas del Litoral, incidiendo en los puntos más delicados, y en el tratamiento de las aguas residuales.
- Conseguir la bandera azul en las playas del municipio.

Mejora del Entorno Ambiental.

Esta iniciativa tiene como objetivo equilibrar la belleza del entorno natural con el espacio urbanizado. Aparte de la citada mejora de las aguas marítimas y del tratamiento de las aguas residuales, contempla el desarrollo de las siguientes propuestas:

- Mayor uso ciudadano del patrimonio natural del municipio y de los parques urbanos.
- Embellecer el espacio urbano. Se prevé la rehabilitación y pintado de fachadas, el tratamiento de las aceras y del asfalto urbano, monumentalizar el centro y los barrios, etc.
- Reducción de la contaminación atmosférica y acústica, en especial dando mayor prioridad al transporte público.
- Dotación de espacios públicos verdes en todos los barrios.
- Avance en la gestión del ciclo de los residuos.
- Impulso a la implantación de las energías renovables, para de este modo paliar los efectos de la contaminación y su influencia en el cambio climático.

Adecuación del desarrollo urbanístico a criterios de calidad.

El último programa de actuación de la estrategia de cohesión territorial se focaliza en las siguientes medidas:

- Regular y reubicar las zonas de ocupación ilegal de la ciudad. A tal efecto es preciso un gran acuerdo institucional para erradicar las parcelaciones clandestinas.
- Desarrollar un Plan integral de Barrios que contemple especialmente la Rehabilitación Integral de las barriadas de Piñera - Saladillo.
- Generación de 4.500 viviendas protegidas para equilibrar la oferta de vivienda libre en la ciudad.

- Desarrollo de las zonas de expansión urbana en función de los criterios de este plan estratégico, siendo las más prioritarias Botafuegos y la Zona Sur.

1.2 Estrategia de Accesibilidad Interna: Una Movilidad Fácil, Asequible y Sostenible para la Conectividad de la Ciudad en su Entorno Regional.

Esta estrategia esta dirigida a la conectividad interna metropolitana para fortalecer la Bahía de Algeciras y la Comarca del Campo de Gibraltar como ciudad metropolitana, así como a la mejora de la conectividad fácil y sostenible desde todos los puntos de la ciudad entre sí.

Esta estrategia se asienta en los siguientes proyectos estructurantes y programas de actuación:

Accesos a la Ciudad.

Uno de los temas claves para la ciudad es estar dotada de unos accesos fáciles y con capacidad de diferenciación de los tráficos de mercancías necesarios al puerto de la circulación en el medio urbano.

Los nuevos accesos necesarios para Algeciras que además le van a conseguir una mejor articulación de la ciudad en los flujos metropolitanos de la Bahía y Comarca son:

- Acceso Central a la Ciudad, que incluye la necesaria reubicación ferroviaria de la estación y la reurbanización de las zonas anejas degradadas. Deberá conectar el puerto con la también prevista variante exterior. El acceso central y el proyecto Río de la Miel son necesariamente complementarios y de vital importancia por su impacto social y en la calidad urbanística de la ciudad.
- Los Accesos Norte y Sur, los cuales constituyen los proyectos que complementan la interconectividad de la ciudad, y su necesaria vertebración Norte - Sur.
- Red de Transporte Público de Superficie y Marítimo Metropolitano (comarcal). Esta red debe caracterizarse por ser amplia y sostenible, por emplear energías limpias y por constituir una alternativa real al coche privado en los desplazamientos urbanos y metropolitanos.

1.3 Estrategia de Cohesión Social y Seguridad Ciudadana. La Promoción Social como base de una Convivencia segura y enriquecedora.

La promoción social de todas las personas y su fortalecimiento como sujetos activos en la mejora de su calidad de vida es el objetivo tanto de las políticas urbanas de Bienestar Social (educación, sanidad, deporte, servicios sociales) como de Seguridad Ciudadana.

Los programas de actuación principales englobados en esta estrategia son:

Seguridad Ciudadana para una ciudad convivencial y socialmente inclusiva.

Existe un desequilibrio entre el buen nivel de seguridad ciudadana actual de Algeciras y su proyección como ciudad insegura. La seguridad y su proyección es un elemento clave para que Algeciras pueda constituirse plenamente, en términos de calidad urbana, lo que es en términos geográficos: La Puerta Marítima del Sur de Europa, y ciudad clave

en la Alianza de Civilizaciones. La situación geoestratégica de Algeciras hace que la seguridad ciudadana sea un tema que tenga mayor prioridad que en otras ciudades.

Pero lo más importante de la seguridad ciudadana en el modelo de Algeciras es que está se constituye como la posibilidad de multiplicar las interacciones entre todos los sectores que constituyen la ciudadanía de Algeciras. En Algeciras la densidad de encuentros e interacciones en todo el espacio urbano es la fuente de innovación y calidad de vida, y para que esto sea posible es precisa la seguridad en el espacio público para que las personas puedan encontrarse y comunicarse libremente. Por ello la seguridad ciudadana se entiende como garantía de la no dominación, es decir que el espacio público y la convivencia no sean perturbadas por grupos que practiquen la agresión y disuadan a la gente de ejercitar plenamente su derecho a la ciudad y al encuentro ciudadano.

La seguridad ciudadana se articula en tres dimensiones: Prevención como anticipación superadora de situaciones potencialmente conflictivas; Protección ciudadana para ejercer el derecho a la ciudad; y Promoción social o inserción social de las personas causantes de agresión. La seguridad ciudadana es un objetivo de ciudad y una política transversal que se alimenta de actuaciones urbanísticas, y medidas sociales, educativas y culturales además de las medidas propiamente policiales.

Entre las principales medidas específicas están:

- Elaborar una nueva ordenanza de convivencia ciudadana y gobernanza que incluya aspectos novedosos tendentes a crear una cultura preventiva de civismo y de inclusión social que comprometa a toda la ciudadanía.
- Puesta en funcionamiento del nuevo centro de la policía local, que permita una mayor eficacia en su funcionamiento.
- Crear un foro de encuentro entre los medios de comunicación de la ciudad y los cuerpos y fuerzas de seguridad, para lograr una mayor transmisión de los valores cívicos y mejorar la percepción de seguridad en Algeciras tanto en el interior como en el exterior.

Desarrollo de un Plan Social Integral.

Dado que los objetivos sociales a lograr en Algeciras son de tipo integral o transversal, es decir no son exclusivo de los servicios de bienestar social, sino que requieren una acción articulada por objetivos sociales de los servicios de educación, urbanismo, cultura, seguridad, empleo y medio ambiente, se plantea la elaboración de un plan integral de acción social para hacer de Algeciras una ciudad más inclusiva.

Este plan deberá acoger los objetivos sociales más sentidos por la población algecireña, como son la atención de las personas sin techo, la rehabilitación de drogodependencias, la reducción del absentismo y el fracaso escolar y la capacitación para el empleo de sectores vulnerables. Este plan debe contar con la colaboración y el compromiso ciudadano organizado a través de un consejo local de asociaciones solidarias.

Despliegue de nuevos equipamientos sociales y en especial la atención a las personas con dependencia.

Un desarrollo basado en objetivos sociales debe acometer de manera inmediata proyectos eficaces para reducir las brechas sociales. En especial dicha reducción en

Algeciras pasa por la atención social a personas procedentes de otros países, a la gente mayor, a la infancia, y por la implantación de políticas de igualdad de género.

La llegada de nuevos residentes a la ciudad procedentes de otros países es una de las causas que explican el crecimiento demográfico de Algeciras. Este hecho ha contribuido a que la sociedad algecireña gane en diversidad y en complejidad. El gran reto que se extiende ante la ciudad es hacer de Algeciras una ciudad más cohesionada a partir de esta diversidad y complejidad, así como del enriquecimiento mutuo desde las diferencias. Desde luego, desde un primer momento habrá que impulsar las oportunidades para la integración de estos nuevos residentes, lo que significa profundizar en la convivencia y proporcionar una respuesta integral, no sólo desde la política social (acogida, sanidad y la satisfacción de las necesidades básicas del primer momento de llegada), sino también desde el ámbito educativo, cultural, en los barrios de asentamiento y en el ámbito económico, la inserción en el mercado laboral o en el desarrollo de un proyecto empresarial propio.

Una ciudad con mayor cohesión social incorpora los objetivos de generación de empleo de calidad para toda la población activa y en especial para jóvenes y mujeres. La vulnerabilidad de la situación de la mujer en Algeciras hace que una de las principales prioridades de la cohesión social sea hacer de la mujer sujeto de las políticas sociales.

La atención a la equidad de oportunidades a la infancia y la juventud es otro de los temas claves en Algeciras, debido a la presencia de muy distintos itinerarios de socialización como consecuencia de la muy distinta procedencia geográfica, social, cultural y familiar de la población infantil y juvenil.

Algeciras, al igual que todas las ciudades españolas, tiene el reto de organizar eficazmente promoviendo el desarrollo social comunitario de los recursos sociales que ya está originando la denominada "ley de la dependencia".

Algeciras en términos comparativos tiene una población joven, pero ello no significa que los temas relacionados con la gente mayor dejen de contemplarse en la estrategia de la ciudad. Todo lo contrario, la temática de la gente mayor debe abordarse en tres direcciones: la dotación de servicios y equipamientos, el fortalecimiento de sus capacidades y su orientación hacia el desarrollo de objetivos del bien común en la ciudad dadas las potencialidades de la gente mayor en la actualidad, y generar una cultura de arraigo para que las personas jubiladas permanezcan en la ciudad.

Los equipamientos y servicios que en el plan estratégico ya han quedado claramente identificados como necesarios son:

- Creación de nuevas unidades de trabajo social, que se sumarían a las cinco existentes en la actualidad.
- Nuevos servicios para las personas sin hogar: un centro de acogida para personas sin hogar que permita complementar el cubrimiento de las necesidades más básicas con servicios de inserción social y laboral, así como la ampliación de las plazas de comedor.
- Atención a la infancia y adolescencia, en especial de primera infancia: creación de nuevas plazas de guardería.
- Atención a la gente mayor, estableciendo nuevos centros de día en los barrios que más lo necesiten, creación de estancias diurnas para personas mayores y dotación de nuevas plazas de residencia asistida.
- Atención a las personas con enfermedades mentales. Este tipo de enfermedades, que son comunes en el conjunto de la población al igual que lo

son las enfermedades físicas, tienen una oferta de servicios de atención a personas que las padecen prácticamente inexistente. Dados los grandes déficits de este tipo de atención Algeciras podría ser un referente a nivel de Andalucía en este tipo de atención a la salud.

- Gestión de la denominada ley de la dependencia. Entendiendo que esta desarrolla el cuarto pilar del Estado de Bienestar es necesario establecer un calendario de aplicación y contemplar el inmediato despliegue de la ayuda domiciliaria multidisciplinar.

1.4 Estrategia Cultural: Generación de una Cultura de Pertenencia y Ambición por la Ciudad.

La necesidad de generar un sentimiento de pertenencia a la ciudad que se traduzca en una mayor responsabilidad ciudadana con Algeciras y un mayor uso de la misma viene condicionado por el rápido crecimiento de la población algecireña desde los años 50 por personas procedentes de otros municipios y provincias. El porcentaje de personas procedentes de otros lugares en relación con las personas autóctonas es muy alto y dificulta la pertenencia al nuevo lugar.

Por otra parte, la existencia de un porcentaje significativo de población de paso y de población inmigrante de terceros países con identidades lingüísticas y territoriales distintas refuerza la necesidad del reto adicional: la necesidad de impulsar el sentimiento de arraigo y pertenencia para generar ilusión y ambición ciudadana entre la población algecireña. Es crucial que sea un sentimiento abierto, que no ponga obstáculos sobre la base de creencias o procedencias geográficas o sociales a la calidad de interacciones entre los que habitan el municipio.

Los componentes de población antes aludidos y el hecho que el desarrollo moderno de la ciudad se ha producido rápidamente y ha dado lugar a una ciudad poco articulada han impedido a Algeciras mostrar una belleza acorde con el paisaje de su enclave geoestratégico. Por otra parte los asedios que ha sufrido la ciudad a lo largo de su historia, y en especial su destrucción al final de la etapa Nazari, que duro más de 400 años, han dificultado la generación de un poso histórico – urbano con capacidad de generar cultura de ciudad.

La estrategia de cultura ciudadana debe asentarse en los siguientes proyectos estructurantes y programas de actuación:

Desarrollo de un proyecto de cultura ciudadana.

Este proyecto estructurante debería vertebrar la realización de actuaciones concretas con capacidad para mostrar el interés del sector público en Algeciras. Dicho proyecto debe dar cuenta de las posibilidades de futuro de la ciudad, y articular a la ciudadanía entorno a un proyecto comunicativo con intencionalidad educativa que fortalezca el arraigo, la responsabilidad y el compromiso ciudadano con Algeciras. El arraigo debe complementarse con la generación de confianza ciudadana para facilitar el desarrollo de proyectos que tienen como base la cooperación, y para generar expectativas racionales de inversión.

Fortalecimiento de la participación ciudadana en la construcción del futuro de Algeciras.

La cultura de pertenencia debe complementarse con un amplio despliegue de procesos y foros de participación ciudadana, entendida ésta no sólo como consulta sobre los

programas y políticas públicas sino -y sobretodo- como responsabilización ciudadana en el hacer ciudad. Si bien es importante la participación de todos los sectores de ciudadanía, la participación juvenil es una de las principales claves.

1.5 Estrategia de Capital Público: Gestión Relacional para Mejorar la Capacidad de Respuesta a los Retos.

La política municipal tiene una gran importancia para el desarrollo humano. El gobierno local es clave para articular la capacidad de organización y acción del conjunto de los sectores de la ciudadanía (cohesión) para afrontar los retos que la ciudad tiene planteados en todos los sectores. El gobierno local tiene, además de competencias legalmente reconocidas y por las que puede cobrar impuestos, incumbencias. Es decir debe de hacer frente a todo aquello que preocupa a los ciudadanos, y para ello debe movilizar todos los recursos del territorio, y muy especialmente al conjunto de la ciudadanía. Para ello el gobierno debe ejercer de gobierno relacional, es decir más allá de su papel normativo y de gestor de recursos y servicios públicos.

Para ejercer a fondo el gobierno relacional se considera que deben desplegarse los siguientes programas de actuación:

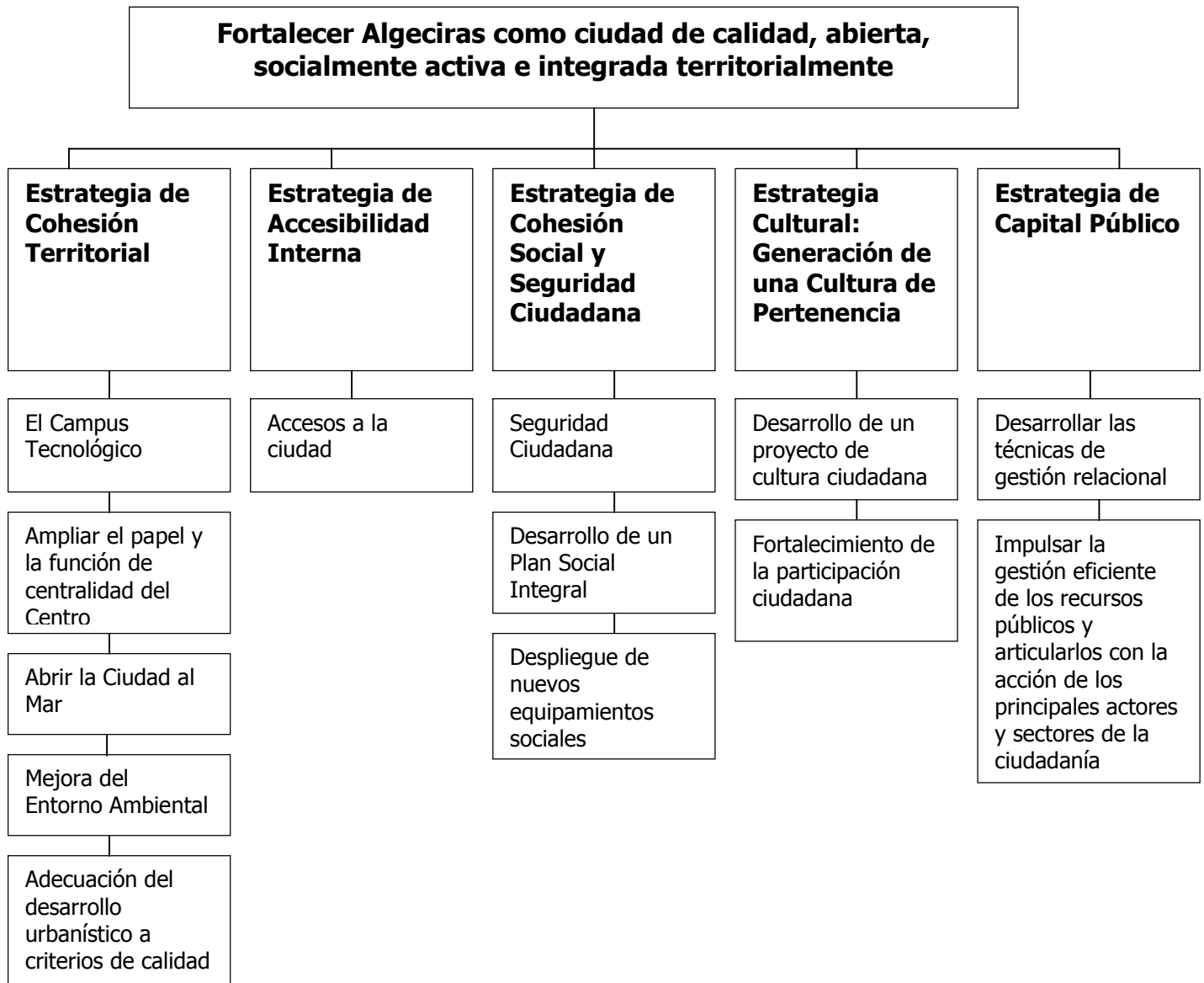
Desarrollar las técnicas de gestión relacional.

Para desplegar este programa se parte de una gran fortaleza, pues bastantes técnicas de gestión relacional ya se han iniciado con este Plan Estratégico, como son la gestión de proyectos en red, la negociación relacional, la comunicación cómplice con la ciudadanía, y en especial el fortalecimiento de la participación y colaboración ciudadana.

Impulsar la gestión eficiente de los recursos públicos y articularlos con la acción de los principales actores y sectores de la ciudadanía.

En este sentido, destacan, entre otros, el gobierno electrónico, la dirección y programas por objetivos, la reingeniería de procesos, la mejora de la productividad del personal, etc.

Cuadro resumen del primer objetivo estratégico



2. Hacer de la Bahía de Algeciras uno de los motores económicos y de la industria avanzada de Andalucía y España en la era info-global

La Bahía de Algeciras es, en la actualidad, el principal enclave industrial de Andalucía; y uno de los más importantes de España. La ciudad de Algeciras se dispone a liderar a fondo este potencial para que se reconozca a la Bahía como el motor del futuro económico de Andalucía, y uno de los principales de España. En estos momentos de crisis económica internacional en que se ha restringido la actividad industrial de la Bahía es necesario pensar que las actuaciones frente a la crisis se articulen con los retos de desarrollo a medio y largo plazo que tiene planteados nuestro territorio. No se trata de que lo urgente nos impida considerar lo importante, sino trabajar con las urgencias económicas y sociales de la crisis en la perspectiva de fortalecer lo importante, como es el desarrollo productivo a medio y largo plazo.

Sobretodo, hay que tener en cuenta la perspectiva que se abre con la crisis financiera global, que señala el camino a seguir por las regiones y países: el desarrollo de la economía productiva, también denominada economía real, y en especial la industria avanzada, es decir aquella que incorpora las características de la economía del conocimiento –a saber, la innovación permanente con la producción de valor añadido a través del conocimiento y el trabajo en red.

En esta perspectiva Algeciras y su Bahía deben consolidar su posición como lugar privilegiado para las inversiones públicas y privadas, puesto que no sólo les afecta el descenso de actividad económica y el desempleo de manera importante como consecuencia de ser área impulsora de desarrollo, sino sobretodo porque invertir en Algeciras y su Bahía es situar a Andalucía como una de las regiones más productivas de España, y a España como un país relevante en relación a la economía productiva industrial, y en especial a la logística.

La articulación de la Bahía de Algeciras con los otros dos motores tecnológicos y productivos de Andalucía, las áreas metropolitanas de Málaga y Sevilla, sin olvidar la importante zona industrial de Huelva, pueden transformar la economía de Andalucía haciéndola una de las regiones más prósperas del Sur de Europa en las próximas décadas. También hay que tener muy en cuenta a Córdoba que puede ser un muy importante centro logístico para mercancías transportadas por ferrocarril, y por tanto tiene una estrategia muy complementaria a Algeciras sobretodo en el interés de mejorar el ferrocarril tanto para personas como especialmente para mercancías entre Algeciras y Córdoba para llegar al área de Madrid.

En esta orientación estratégica encontramos una gran sinergia: el Puerto de Algeciras. El Puerto, el que más tráfico de mercancías tiene de España, también es el de mayor tráfico de contenedores y buques del Mediterráneo, y uno de los de mayor crecimiento del mundo. En la actualidad la falta de infraestructuras de conectividad de Algeciras con las principales ciudades españolas y europeas ha impedido al puerto generar un amplio *hinterland*¹, y desarrollar actividades de generación de mayor valor añadido en las mercancías portuarias, como paso previo a su puesta en el mercado en las regiones metropolitanas españolas y europeas.

Actualmente, además, se encuentra inmerso en una intensa competencia con los otros puertos mediterráneos en especial el Puerto de Tánger que compite en materia de más bajo coste. Responder a la competencia portuaria obliga a competir en calidad y

¹ Hinterland significa literalmente "Tras país", y en general se refiere a la zona de influencia o mercado que genera o de la cual dispone un equipamiento o infraestructura.

generación de valor añadido, por lo que debe apostarse por el desarrollo de actividades logísticas, de innovación y productivas en general. La competencia a la que está sometido el Puerto es sin duda un peligro pero también una gran oportunidad para Andalucía y España para avanzar como sociedades industriales dado el impacto económico que supondría el tener uno de los puertos europeos, y el principal del mediterráneo, en generación de valor añadido.

Avanzar como sociedad industrial en la era info-global, exige dos condiciones: la presencia de actividades de I+D+I, investigación, desarrollo e innovación; y disponer de una formación permanente de calidad para el conjunto de las personas activas en el mercado laboral. Estas actividades constituyen un caldo de cultivo para la generación de nuevas empresas productivas, que amplíen las actividades económicas existentes y hagan emerger nuevos sectores productivos; así como un factor de atracción de empresas y de personal de alta calificación. En esta perspectiva Algeciras dispone de un importante proyecto estructurante: el Campus Tecnológico de Algeciras, una iniciativa promovida por la Universidad de Cádiz, el Ayuntamiento de Algeciras y la Junta de Andalucía que cuenta con un decidido apoyo de los actores económicos y sociales de la ciudad y de un gran consenso ciudadano.

Para avanzar hacia una sociedad industrial avanzada son imprescindibles las estrategias de calidad urbana que configuran el modelo de ciudad. Las estrategias para desarrollar el objetivo de hacer de Algeciras motor económico de Andalucía son:

2.1 Estrategia Industrial: Motor de La Industria Avanzada de Andalucía.

Para consolidar la Bahía como motor industrial de Andalucía y como uno de los principales motores de la economía productiva española se requiere modernizar los sectores existentes, generar nuevas empresas y fortalecer la capacidad de atracción de sedes y empresas.

Para ello Algeciras se dispone a desarrollar prioritariamente los siguientes programas de actuación:

El Campus Tecnológico de Algeciras.

Esta nuevo espacio, el cual también se engloba en una de las estrategias del primer objetivo estratégico, debe ampliar y fortalecer las actividades de I+D+I de la Bahía y ser motor y catalizador de una formación de calidad permanente a lo largo de la vida para todas y todos los profesionales y para todas las actividades demandadas en la zona, en especial las industriales y portuarias.

Promover la generación y localización de los servicios avanzados a las empresas.

Una industria avanzada requiere de servicios a las empresas muy profesionalizados y competitivos en los que las empresas puedan externalizar funciones clave pero que no son propias de las mismas: marketing y comunicación, servicios jurídicos, servicios de formación, etc. Los servicios avanzados también son claves para la localización de sedes de empresas y organismos de carácter nacional e internacional.

Generar suelo industrial de calidad,

Este nuevo suelo debe tener capacidad de atraer industria avanzada. Es otro de los proyectos clave que el urbanismo de la ciudad y en general de la Bahía debe concretar.

2.2 Estrategia de Accesibilidad Externa: Conexión con las Principales Ciudades Españolas y Europeas.

Fortalecer la economía productiva de Algeciras significa la posibilidad efectiva de conectar de manera fácil con los principales mercados españoles y europeos para el transporte tanto de pasajeros como de mercancías. Entre los principales proyectos de este programa encontramos los ferroviarios. El ferrocarril es el medio de transporte que será más priorizado para conectar las ciudades y regiones metropolitanas europeas por su menor coste medioambiental y su mayor calidad; si bien es el más deficitario de la Bahía. Es sin duda uno de sus principales *handicaps*, tanto a nivel del mal estado de la conexión ferroviaria en dirección a Madrid, como por la inexistencia de ferrocarril entre la Bahía y el área metropolitana de Málaga y Cádiz, dos circunstancias que son muy poco justificables.

Los proyectos estructurantes de accesibilidad externa para la competitividad de Algeciras son:

Infraestructuras ferroviarias:

Trazado Algeciras - Bobadilla.

En la actualidad se encuentra en marcha el proyecto de la mejora completa de la línea Algeciras – Bobadilla, que incluye la electrificación completa de la misma, la mejora de la seguridad, comunicaciones y el control. Sin embargo, se hace imprescindible la reducción de las pendientes máximas a 15 milésimas para una comunicación competitiva de Algeciras con el área de Madrid. Esto permitiría el establecimiento de un corredor de mercancías Algeciras – Córdoba – Madrid – Perpignan - Paris.

Este proyecto es de urgente realización, en especial el tramo que se señala pues permitirá al Puerto asumir tráficos de importación/exportación a gran escala generando un gran valor añadido industrial en la zona, y permitiendo superar con éxito la competencia por el tráfico de trasbordo que ejercen otros puertos del Mediterráneo, en especial del Magreb, al Puerto de Algeciras. Es, sin lugar a dudas, el proyecto más prioritario de infraestructuras ferroviarias.

Conexión ferroviaria con Málaga y la Costa del Sol.

Ésta es una conexión importante, que está prevista para viajeros, y se requiere también para mercancías, al ser básica la conexión ferroviaria de la Bahía con el área metropolitana de Málaga para fortalecer la economía productiva de Andalucía generando el máximo de sinergias entre dos de sus principales motores económicos. La conectividad con Málaga tiene un gran valor sinérgico puesto que permitiría articular dos grandes estrategias logísticas de Andalucía: la aeroportuaria (Málaga) y la Portuaria (Algeciras). La conexión ferroviaria para mercancías con Málaga permitiría a Algeciras conectarse con el eje ferroviario Mediterráneo para el transporte de mercancías, promovido por la institución Ferrmed, que uniría Helsinki con Algeciras, conectando buena parte de los principales centros económicos de Europa. Este proyecto a pesar de su importancia estratégica tiene menor prioridad tanto para Algeciras como para Andalucía que la conexión Algeciras - Madrid - Paris

La conexión ferroviaria de las Bahías de Algeciras y Cádiz.

Esta infraestructura no está todavía incluida en el PEIT (Plan Estratégico de Infraestructuras y Transporte 2004-2020), ni en el PISTA 2007-2013 (Plan de Infraestructuras para la Sostenibilidad del Transporte en Andalucía), pero debería hacerse un gran esfuerzo a nivel de las autoridades de la comarca pero también a nivel de Andalucía para lograr la inclusión del proyecto en estos planes. La conexión con Cádiz facilitaría la otra gran conectividad de la Bahía: el área metropolitana de Sevilla.

Infraestructuras viarias:

Ronda exterior que conecte el Campo de Gibraltar con la Bahía de Cádiz.

Conexión por la Costa con Cádiz.

Este proyecto estructurante es muy importante con el objetivo de la potenciación del turismo.

2.3 Estrategia Portuaria de Algeciras: El Principal Puerto del Mediterráneo.

El Puerto es la principal zona de actividad económica y de generación de empleo. El desarrollo económico y urbano de la ciudad a partir de finales de los años 50 del siglo pasado ha tenido su fuerza motriz en el dinamismo portuario.

La oportunidad de hacer del Puerto de Algeciras el más importante del Mediterráneo y uno de los principales de Europa, no sólo por el tráfico de mercancías y buques, sino por la generación de valor añadido en la circulación de mercancías entre el Puerto y las áreas metropolitanas españolas y europeas de destino.

La estrategia de la compañía coreana Hanjin Shipping, que se ubicará en la nueva terminal, de hacer del Puerto la base operativa para la distribución de sus mercancías al conjunto de Europa, y no sólo lugar de almacenamiento de mercancías de grandes buques para que otros de menor tamaño las trasladen a otros puertos como Valencia o Barcelona en los que tienen su base operativa, es un buen ejemplo de las grandes posibilidades del Puerto si mejora el déficit de sus conexiones.

La nueva estrategia portuaria, centrada en captar nuevos operadores para que realicen desde el Puerto de Algeciras sus operaciones de importación y exportación puede convertirlo en uno de los primeros de toda Europa. El valor agregado que se genere tendrá un fuerte impacto en el dinamismo económico y sobretodo industrial de la Bahía de Algeciras que puede hacer de ella no sólo un gran motor de la economía productiva de Andalucía sino del conjunto de España.

Para asentar esta estrategia son básicos los proyectos de conectividad exterior ferroviarios señalados en la estrategia de Accesibilidad Externa: Conexión con las principales ciudades españolas y europeas, así como la conexión viaria con la Bahía de Cádiz. A su vez es muy importante para la estrategia portuaria el programa de actuación de Accesibilidad o movilidad Interna: Cohesionar Algeciras con su Bahía, en especial los proyectos de acceso a la ciudad.

Otro de los programas de actuación importantes en la estrategia portuaria es el de Ciudad Abierta al Mar, puesto que la competitividad del Puerto en generar valor exige integrarse en un entorno urbano y paisajístico de calidad con capacidad de fijar la residencia de profesionales cualificados y sedes de empresas que se ubiquen en Algeciras para abarcar amplios mercados nacionales e internacionales.

No obstante, lo más importante es la contribución a la mejora de la relación entre el puerto y la ciudadanía, y en especial la valoración de la ciudadanía del papel del Puerto en el dinamismo de la ciudad y su contribución a la calidad de vida. Esta relación se ha visto perjudicada porque la realidad urbana de la ciudad está, en cuanto a belleza, muy desequilibrada en relación al entorno natural y paisajístico del conjunto del municipio. Por ello es importante en la estrategia portuaria el desarrollo inmediato del proyecto del Llano Amarillo, que permitirá a la ciudad gozar de un amplio espacio público junto al mar y extenderá el centro urbano y su calidad de atracción.

El objetivo de hacer de la Bahía de Algeciras un motor económico e industrial de referencia a nivel estatal y europeo enlaza, se complementa y se refuerza con una estrategia de proyección exterior de la ciudad que se encuadra en el tercer gran objetivo de la Estrategia de Algeciras:

La Estrategia de Proyección Exterior: Puerta del Sur de Europa y Motor de la Economía Productiva de Andalucía.

Algeciras y la Bahía necesitan una mayor proyección externa en distintos ámbitos territoriales para promover su papel motor de la economía productiva de Andalucía, así como el papel de su Puerto para España y el Sur de Europa. Por ello es clave para este objetivo de ciudad la estrategia de Proyección Exterior, si bien esta se encuadra en el tercer objetivo del Plan Estratégico.

Los ámbitos territoriales de proyección más importantes para incidir en hacer de la Bahía de Algeciras el motor industrial avanzado de Andalucía son:

- Las ciudades motores de la economía productiva industrial de Andalucía. Málaga y Sevilla, junto con Algeciras, son los principales centros de interés y objetivamente los principales aliados.
- Las ciudades portuarias europeas, y en especial las ciudades que son puerta de entrada marítima de Europa para otros continentes.
- La constitución de Algeciras como Puerta Marítima del Sur de Europa.

En el desarrollo de este objetivo económico industrial para Algeciras es preciso tener en cuenta que nos encontramos en una crisis económica internacional caracterizada como una crisis de demanda, en la que se requiere una fuerte inversión pública para la generación de empleo y mantenimiento de las rentas que generen una mayor demanda de bienes y servicios.

Esta situación puede constituir una oportunidad para Algeciras, y en concreto, para el desarrollo de sus infraestructuras y equipamientos, puesto que el esfuerzo público debe servir para fortalecer el despliegue de la economía productiva que Algeciras representa, y así asegurar un nuevo modelo de desarrollo para Andalucía y España.

Cuadro resumen del segundo objetivo estratégico



Figuran en color gris aquellas estrategias y proyectos estructurantes que, aunque pertenezcan a otro objetivo estratégico, refuerzan, complementan o contribuyen a la consecución de las estrategias, proyectos estructurantes o programas de actuación de este segundo objetivo estratégico.

3. Consolidar Algeciras y su Bahía como ciudad metropolitana policéntrica e integrada en su entorno comarcal, y proyectarla como puerta marítima del sur de Europa

Este objetivo estratégico marca el posicionamiento territorial de Algeciras en su visión de la ciudad, un posicionamiento que no es sólo interno sino externo. Algeciras como ciudad y por las posibilidades de su gran puerto, puede realmente constituirse en la gran puerta marítima del sur de Europa.

Algeciras por su posición geo-estratégica y por su historia puede jugar un papel importante en toda estrategia mundial sobre convivencia o alianza de civilizaciones. Justamente su aportación singular podría ser punto de encuentro para temas de migraciones y también de desarrollo económico e industrial. Para los temas culturales políticos, de religiones, sostenibilidad, existen otros lugares que ya se han posicionado anteriormente.

Esta posición geo – estratégica e histórica, unida a su importante papel en un renacer productivo e industrial avanzado de Andalucía, aconsejaría a Algeciras prepararse para atraer de nuevo un importante evento mundial en un futuro.

Para este posicionamiento internacional también es importante contemplar Algeciras en el contexto de su Bahía así como en el comarcal. El ámbito de la Bahía y de la comarca del Campo de Gibraltar son los dos espacios geográficos y económicos en los que debe contemplarse necesariamente la estrategia de la ciudad. La estrategia de Algeciras debe contemplar un espacio más amplio -o ciudad real- constituida por la Bahía y la Comarca, y por otra parte debe ser vertebradora de su espacio real o espacio metropolitano.

La Bahía es clave para la estrategia de hacer de Algeciras el motor económico y de la industria avanzada de Andalucía y del Sur de Europa, y para ser la Puerta Marítima del Sur de Europa y hacer del Puerto de Algeciras el principal puerto del Mediterráneo, y uno de los primeros de Europa. También es clave como espacio residencial de una ciudad metropolitana para poder crecer en población.

Por otra parte, el resto de la Comarca del Campo de Gibraltar es básica para desarrollar una estrategia turística basada en el patrimonio natural y paisajístico y la calidad de vida de los visitantes. El conjunto de la Comarca es el espacio que por su singularidad natural y paisajística es el más adecuado para la concepción y desarrollo de las políticas ambientales.

Dado que el conjunto de la estrategia de la ciudad se ha situado en la observación de la ciudad en su contexto metropolitano, muchas de las estrategias y programas de actuación para el logro de este gran objetivo estratégico son coincidentes con las desarrolladas en los otros dos grandes objetivos de la Estrategia de Algeciras 2015. Las estrategias sinérgicas englobadas en los otros objetivos que contribuirían a consolidar Algeciras y su Bahía como puerta marítima del sur de Europa son:

- La Estrategia de Cohesión Territorial: Fortalecimiento del Centro y Mejora de la Calidad de Vida de los Barrios.
- La Estrategia de Accesibilidad Interna: Una Movilidad Fácil, Asequible y Sostenible para la Conectividad de la Ciudad en su Entorno Regional. Los accesos a la ciudad, la conexión metropolitana con transporte público y la ronda exterior que conecte la Bahía de Algeciras con la de Cádiz constituyen

una estrategia y unos proyectos estructurantes que sirven para cohesionar territorialmente el área metropolitana de Algeciras.

- La Estrategia Industrial: Motor de La Industria Avanzada de Andalucía. Dicha estrategia es posible asumirla si efectivamente se contempla el potencial industrial de los municipios de Los Barrios y San Roque, así como el papel del municipio de La Línea y su oferta residencial y comercial que complementan la estrategia industrial.
- La Estrategia de Accesibilidad Externa: Conexión con las Principales ciudades españolas y europeas. Las conexiones ferroviarias y viarias constituyen una estrategia básica para que el conjunto de la Bahía pueda avanzar en la perspectiva de constituirse en la principal Puerta del Sur de Europa.
- La Estrategia Portuaria: El Principal Puerto del Mediterráneo. Hacer del Puerto de Algeciras el principal puerto del Mediterráneo es un objetivo del conjunto de la Bahía aunque corresponda al municipio de Algeciras el mayor protagonismo y liderazgo.

Específicamente el tercer objetivo de la Estrategia de Algeciras se dota de dos estrategias propias:

3.1 Estrategia de Proyección Exterior: Puerta Marítima del Sur de Europa y Motor del Nuevo Modelo Productivo de Andalucía.

Ser un referente a nivel europeo y motor productivo de Andalucía es un papel geoestratégico de Algeciras muy relevante en el que debe avanzarse en dos dimensiones: interna para convertirlo en un punto geoestratégico de calidad; y externa proyectando en el exterior dicho posicionamiento para atraer hacia Algeciras flujos de personas, información, conocimientos, bienes y servicios.

Los programas de actuación necesarios para mejorar el posicionamiento estratégico de Algeciras, analizados en base a los ámbitos territoriales de proyección más importantes para incidir en hacer de la Bahía de Algeciras el motor industrial avanzado de Andalucía son:

Las ciudades motores de la economía productiva industrial de Andalucía.

Málaga, Sevilla y Córdoba, como zona logística de mercancías por ferrocarril a través del eje ferroviario Algeciras-Bobadilla, son los principales centros de interés y objetivamente los principales aliados de Algeciras, para abrir espacios de deliberación con la Junta de Andalucía y los gobiernos español y europeo para la dinamización productiva del Sur de Europa.

Las ciudades portuarias europeas.

Muy especialmente las ciudades que son puerta de entrada marítima de Europa para otros continentes. Con ello se pretende sumar esfuerzos para conseguir un apoyo de la Unión Europea a la calidad urbana y productiva de sus ciudades portuarias clave. Merece especial atención el eje ferroviario Sines/Algeciras-Madrid-París, declarado por la UE proyecto prioritario de la Red Transeuropea de Transportes, con el nº 16 de la lista de proyectos prioritarios de Van Miert, que pretende conectar la península ibérica y, en especial el puerto de Algeciras, con los principales centros industriales europeos.

Como Puerta Marítima del Sur de Europa y ciudad "hub" entre Europa y el Norte de África.

Con gran legitimidad histórica, y con un posicionamiento geoestratégico inmejorable, Algeciras debe jugar la baza de ser la ciudad "hub" entre Europa y el Norte de África, es decir, con protagonismo en la organización de los flujos de personas y mercancías, pero también de aquellos de carácter cultural y educativo, entre Europa y el Norte de África.

Algeciras puede y debe jugar un papel relevante en las relaciones educativas, culturales y diplomáticas entre Europa, y más en concreto España, en el Mediterráneo y de manera especial con el Magreb. Desde este punto de vista, la ciudad puede jugar un papel importante en la estrategia mundial de paz y convivencia que se ha denominado Alianza de Civilizaciones.

Por otra parte, Algeciras debe coordinar y complementar con Barcelona, sede de la organización europea del mediterráneo, un papel específico en las relaciones entre Europa y el Mediterráneo.

Centro de Congresos y Convenciones y oferta hotelera.

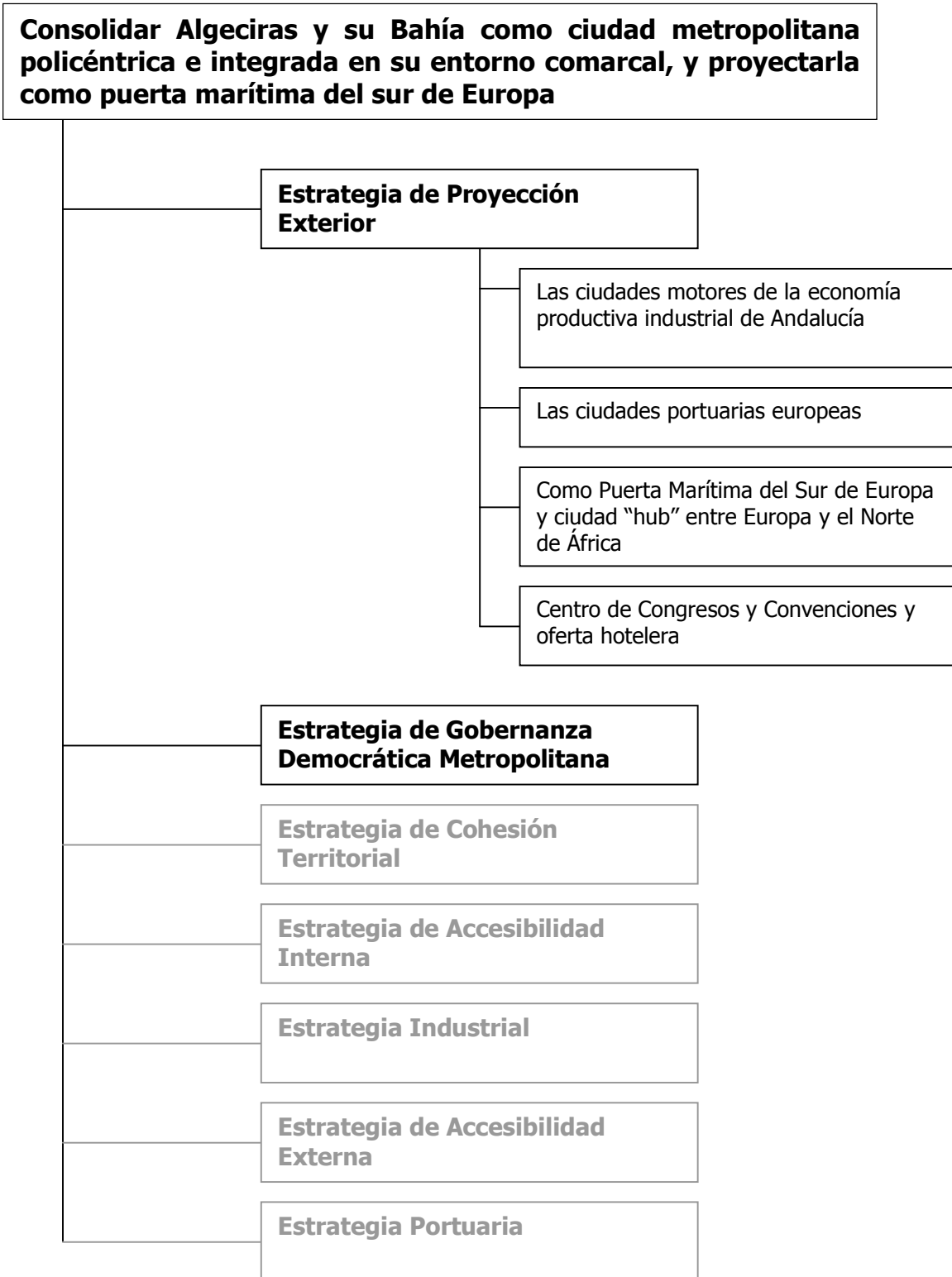
Para el despliegue de este papel internacional Algeciras requiere un Centro de Congresos y Convenciones adecuado para jugar esta baza de proyección externa e internacional, así como una oferta hotelera con mayor predominio de los hoteles de cuatro estrellas.

3.2 Estrategia de Gobernanza Democrática Metropolitana: Vertebrar una acción coordinada entre los gobiernos locales y los principales actores de la Bahía y la Comarca.

Esta vertebración es, hoy más que nunca, necesaria para cohesionar territorialmente la Bahía y la Comarca, vertebrarla social y económicamente, así como dotarla de la colaboración entre los gobiernos locales y los principales actores sociales e institucionales a nivel comarcal para impulsar de manera compartida los proyectos de interés común.

No se trata de crear nuevas entidades públicas, ni organismos políticos administrativos, ni de generar organizaciones jerárquicas. Se trata de crear mesas horizontales a partir del marco que cree este Plan Estratégico, pero también los planes de actuación y urbanismo de los ayuntamientos e instituciones públicas y privadas, para ir tejiendo proyectos de acción compartidos. Para estas mesas de deliberación e intermediación es clave la colaboración tanto de la Subdelegación del Gobierno de la Junta de Andalucía, como de la Mancomunidad de Municipios del Campo de Gibraltar, que deben tener un papel protagonista junto al Ayuntamiento de Algeciras.

Cuadro resumen del tercer objetivo estratégico



Figuran en color gris aquellas estrategias y proyectos estructurantes que, aunque pertenezcan a otro objetivo estratégico, refuerzan, complementan o contribuyen a la consecución de las estrategias, proyectos estructurantes o programas de actuación de este tercer objetivo estratégico.

Objetivos, estrategias y proyectos a impulsar inicialmente

Las estrategias, programas de actuación y proyectos estructurantes priorizados en la II Conferencia tienen una coherencia lo suficientemente elevada para poder ser asumidos directamente como las estrategias, programas y proyectos a impulsar inicialmente por los órganos de gestión del Plan Estratégico.

La Estrategia de Algeciras completa se encuentra en el documento presentado por la Comisión Permanente a la II Conferencia titulado: **Objetivos, Estrategias, y Proyectos**, que fue totalmente avalado por los sectores de la ciudadanía allí representados. Los **3 objetivos estratégicos, las 10 estrategias, los 7 proyectos estructurantes y los 17 programas de actuación que agrupan a 31 proyectos** constituyen la Estrategia de Algeciras 2015 y constituye el marco de referencia a partir del cuál los distintos actores económicos, sociales e institucionales, así como los sectores de la ciudadanía deben elaborar sus presupuestos y programas de actuación.

No obstante, es **necesario priorizar la ejecución de estrategias, proyectos y actuaciones**, por un lado porque no pueden desplegarse todas las estrategias y proyectos a la vez, y por otro porque la organización compartida por los miembros de la Comisión Permanente para impulsar y seguir el Plan tiene una capacidad de gestión limitada y debe priorizar. Esta priorización se ha realizado a partir de escoger los proyectos con mayor capacidad motora y que más respondan a los retos que tienen planteados los distintos sectores de ciudadanía. En función de la necesaria evaluación y reprogramación de la estrategia los proyectos a impulsar irán cambiando a lo largo de los años.

Por todo ello el **despliegue inicial del impulso de la Estrategia de Algeciras consta de:**

➤ **3 objetivos estratégicos:**

1. Fortalecer Algeciras como ciudad de calidad, abierta, socialmente activa e integrada territorialmente.
2. Hacer de la Bahía de Algeciras uno de los motores económicos y de la industria avanzada de Andalucía en la era info – global.
3. Consolidar Algeciras y su Bahía como ciudad metropolitana policéntrica e integrada en su entorno comarcal, y proyectarla como puerta marítima del sur de Europa.

➤ **8 estrategias a desplegar inicialmente:**

1. Estrategia de Cohesión Territorial: Orientada al fortalecimiento del Centro y a la mejora de la calidad de vida de los Barrios.
2. Estrategia de Accesibilidad Externa: Para la conexión con las principales ciudades españolas y europeas.
3. Estrategia Portuaria: Dirigida a hacer del Puerto de Algeciras el principal Puerto del Mediterráneo (en relación a su "hinterland" o mercado de influencia).
4. Estrategia Industrial: Destinada a conseguir que la Bahía sea el motor de la industria avanzada de Andalucía y uno de los principales de España.

5. Estrategia Cultural: Para generar una cultura de acción y compromiso de la ciudadanía.
6. Estrategia de Accesibilidad Interna: Para una movilidad fácil, asequible y sostenible para la conectividad de la ciudad con su entorno regional.
7. Estrategia de Cohesión Social y Seguridad Ciudadana: Con la finalidad de hacer de la promoción social base, una convivencia segura y enriquecedora.
8. Estrategia de Proyección Exterior: Para hacer de Algeciras la Puerta Marítima del sur de Europa y motor del nuevo modelo productivo de Andalucía.

- **9 proyectos estructurantes y programas de actuación** que se desarrollarán en una primera etapa por su papel motor de la estrategia general y por responder a los retos principales de la ciudadanía:

1. El Campus Tecnológico.

El proyecto de Campus Tecnológico de Algeciras, que será construido en Los Alamillos Oeste, debe ser un espacio de referencia en el ámbito formativo de Investigación y Desarrollo, dotado de un equipamiento de calidad y con una oferta de servicios de formación a medida desde todos los niveles (universitaria, ciclo formativos, continua y ocupacional) y con centros de investigación y desarrollo e innovación para potenciar el desarrollo y la mejora competitiva de las empresas.

El campus tecnológico tiene que cumplir un papel fundamental en la formación de los futuros y actuales profesionales. Es importante que, junto a su esfuerzo investigador y capacidad docente, sea punto de encuentro de los agentes sociales líderes para, así, mejorar su excelencia en el conocimiento y la formación de los profesionales en los diferentes ámbitos o sectores con mayor potencial de crecimiento en la Bahía de Algeciras.

Es clave ofrecer un espacio donde desarrollar habilidades profesionales y humanas. Disponer de unos medios adecuados y unas infraestructuras de calidad garantiza la presencia y la retención del capital humano docente e investigador en una comarca, evitando fugas de grandes talentos y manteniendo un alto nivel tanto en la calidad de la docencia como en las líneas de investigación, encaminadas sobre todo a satisfacer las demandas empresariales de los dos sectores más importantes de la Bahía: El Logístico-Portuario y el Petroquímico.

El proyecto, que está siendo promovido por la Fundación Campus Tecnológico de Algeciras (institución formada por las Consejerías de Innovación, Ciencia y Empresa, Educación y Empleo de la Junta de Andalucía, la Universidad de Cádiz, la Mancomunidad de Municipios del Campo de Gibraltar y el propio Ayuntamiento de Algeciras), tiene asignada una dotación presupuestaria inicial de 3,1 millones de euros, los cuales serán destinados a una primera ordenación urbanística en unos terrenos de 380.000 m² de suelo de titularidad municipal.

2. Trazado Algeciras - Bobadilla.

Es la única conexión ferroviaria que en la actualidad tiene la Bahía de Algeciras, en la cual es preciso acometer dos actuaciones, siendo la más prioritaria de todas las infraestructuras ferroviarias.

La primera actuación, que tiene carácter de urgencia, ya está en marcha en la actualidad. El proyecto de modernización y electrificación de la línea Algeciras-Bobadilla a través de Ronda (Málaga) consiste en la renovación de los elementos estructurales del actual trazado, la electrificación completa de la línea, la mejora de la seguridad y las comunicaciones y el refuerzo de los mecanismos de control. Esta línea ferroviaria permitiría conectar Algeciras con las grandes ciudades motoras de la economía productiva industrial de Andalucía (Málaga, Sevilla y Córdoba), configurando una importante zona logística de mercancías por ferrocarril.

Si bien esta actuación ya ha comenzado, los plazos de ejecución previstos son excesivamente largos. Esta situación puede hacer peligrar la viabilidad de importantes proyectos portuarios e industriales que se están desarrollando actualmente en la Bahía.

La segunda actuación, que tendría unos plazos de ejecución más dilatados que la anterior, consiste en la construcción, siguiendo el mismo corredor ferroviario actual, de un nuevo trazado, de doble vía electrificada y de ancho europeo, que permitiese reducir hasta un máximo de 15 milésimas las pronunciadas pendientes de 25 milésimas que tiene el actual trazado. Sólo a partir de esta segunda actuación se podría afirmar que el Puerto de Algeciras y las grandes industrias del Campo de Gibraltar dispondrían de una conexión ferroviaria competitiva y de similares características a las que tienen otras regiones y otros puertos españoles.

El tramo ferroviario Algeciras-Bobadilla forma parte del proyecto prioritario de la Red Transeuropea de Transportes número 16, Sines/Algeciras-Madrid-París. Además, la Junta de Andalucía ha solicitado que el corredor Mediterráneo para tráfico ferroviario de mercancías, Algeciras-Helsinki, que promueve la Asociación FERRMED y que se pretende incluir también en la lista de proyectos prioritarios de la Red Transeuropea de Transportes, coincida en su primer tramo con el trazado de la actual línea Algeciras-Bobadilla.

Actualmente, se encuentran en ejecución o en fase de obras un total de 59,6 kilómetros de la línea férrea entre Bobadilla y Algeciras. El tramo comprendido entre las estaciones de Ronda y Cortes presenta un elevado estado de ejecución; mientras que con un plazo de 33 meses, también se desarrollan las obras adjudicadas en mayo de 2008 entre la estación de Cortes de la Frontera (Málaga) y el apeadero de San Pablo de Buceite. Las actuaciones de tratamiento integral de este tramo de 20,55 kilómetros de longitud, cuyo importe de adjudicación asciende a 43,8 millones de euros, quedan - en parte- recogidas dentro de las actuaciones contempladas en el Contrato Programa, suscrito entre la Administración General del Estado y Adif para el periodo 2007-2010.

3. Mejora del entorno ambiental.

Es necesario construir una ciudad resistente, es decir, una ciudad que tenga la capacidad para superar adversidades, dificultades y perturbaciones de tipo ambiental, para posteriormente salir reforzada y renovada de dichas experiencias, manteniendo la misma identidad.

A tal efecto, es necesario anticiparse y adaptarse con el objetivo de mejorar el entorno ambiental (la calidad del agua, la contaminación atmosférica y acústica, etc.). La ciudad resiliente es aquella que tiene individuos, organizaciones e instituciones que saben entender y tienen capacidad para reconocer pequeños cambios y procesos que se están produciendo y que aprovechan los conocimientos, la experiencia, la innovación y la experimentación para mantener a la sociedad fuera de límites medioambientalmente no deseados.

En este sentido, atendiendo a la relación entre la planificación y la gestión urbana y la salud pública, sobretodo con los elementos vinculados a los distintos estilos de vida, es necesario –ahora más que nunca- generar una diversidad de espacios urbanos y construir una ciudad completamente sostenible (una ciudad compacta, en contraposición a las ciudades difusas).

Una ciudad que realice una planificación proactiva para proyectar políticas de medio ambiente y sostenibilidad de forma transversal al conjunto de políticas públicas de otros ámbitos, que no sólo respondan a las necesidades de un determinado momento –el actual-; sino que también miren al futuro y a los cambios urbanos para garantizar a las futuras generaciones una calidad de vida y unos niveles de salud derivados del entorno ambiental igual o mejores a los vividos.

La Algeciras resiliente debe realizar las transformaciones necesarias, a partir de las fortalezas y potencialidades actuales de la ciudad, para evitar entrar en estados no deseados, de donde sería difícil salir, para mejorar la calidad de las aguas del litoral y el tratamiento de las aguas residuales; mejorar el transporte público de superficie y marítimo metropolitano (comarcal); aumentar la dotación de espacios verdes en todos los barrios; e impulsar las energías renovables.

En esta línea sería recomendable avanzar en el desarrollo de otras iniciativas, como el mayor uso ciudadano del patrimonio natural del municipio y de los parques urbanos (embelleciendo el espacio urbano), la mejora de la gestión del ciclo de los residuos, el impulso de la movilidad en medios no contaminantes o de uso colectivo y el impulso de políticas o actuaciones para paliar los efectos de la contaminación y su influencia en el cambio climático.

4. Accesos a la Ciudad.

Uno de los temas claves de la ciudad son el conjunto de sus accesos, los cuales deben mejorar la interconectividad de la misma. La función principal que deben acometer es la vertebración y la articulación de la ciudad con los flujos de la Bahía de Algeciras y la Comarca.

Los accesos prioritarios sobre los que se debe intervenir o se está interviniendo son los siguientes:

Acceso Central a la ciudad.

El nuevo acceso central a la ciudad de Algeciras requiere liberar espacios que tienen un uso en la actualidad, como la reubicación ferroviaria de la estación y la reurbanización de las zonas degradadas de sus inmediaciones. La realización de esta actuación deberá conectar el puerto con la también prevista variante exterior. El acceso central y el proyecto Río de la Miel son necesariamente complementarios y de vital importancia por su impacto social y en la calidad urbanística de la ciudad.

El proyecto de la línea ferroviaria Ronda – Algeciras y la integración del ferrocarril en Algeciras tiene un presupuesto de adjudicación de 476.760 € y un plazo de ejecución de los trabajos de 24 meses. La actuación se enmarca en el Plan Estratégico de Infraestructuras y Transporte (PEIT) 2005-2020, y es el resultado del Protocolo para la integración del ferrocarril en el acceso a la ciudad suscrito por el Ministerio de Fomento, la Junta de Andalucía y el Ayuntamiento de Algeciras.

Las actuaciones son muy necesarias para la integración de las instalaciones ferroviarias de Algeciras de forma coordinada con las previsiones del Plan de Reforma Interior, pues las actuales instalaciones ferroviarias están ubicadas en una céntrica ubicación de la ciudad que limita su desarrollo urbano. Esta integración permitirá reducir el efecto barrera de la estación, con la consecuente mejora del sistema viario urbano y de calidad ambiental que esta actuación conllevará.

La reorganización de este espacio brinda una oportunidad de resolver urbanísticamente la ordenación y el desarrollo del sector anejo a estas instalaciones mediante una intervención que articule la ciudad dotándola de un acceso principal a las redes generales de carreteras y ferrocarril, mejorando así la intermodalidad del ferrocarril con el resto de modos de transporte. En resumen, la reubicación ferroviaria permitirá crear un nuevo tejido urbano, a la vez que mejorará la accesibilidad al ferrocarril y su entorno.

Acceso Norte a la ciudad.

El proyecto de mejora del acceso norte consiste en la realización de obras de adecuación de las instalaciones del túnel de acceso norte al puerto comercial de Algeciras por la carretera N-340. Unas actuaciones cuyo presupuesto de adjudicación ascienden a 1,7 millones de euros.

La mejora del acceso contempla la mejora de la iluminación del túnel, la mejora de la ventilación, la instalación de estaciones de emergencia SOS, la instalación de un sistema de extinción y detección de incendios, la instalación de un control de accesos y paneles de señalización y el revestimiento de los paramentos del túnel con paneles de acero, entre otras.

Paralelamente se esta proyectando la construcción de un nuevo túnel de acceso norte, contiguo al actual, cuyas obras podrían empezar en 2012. De este modo, las obras que se realizaran en el túnel actual serían actuaciones de acondicionamiento para mejorar la seguridad del túnel garantizando su correcto funcionamiento durante los 3 o 4 años que tardaría en estar operativo el nuevo túnel.

Asimismo, el Ministerio de Fomento ha sometido a información pública el trazado de la conexión de la carretera N-340 con el acceso norte al Puerto Bahía de Algeciras, un proyecto que conllevará una inversión provisional de 33,2 millones de euros. Se contemplan actuaciones en la autovía A-7 y en la carretera de acceso al puerto.

Acceso Sur a la ciudad.

El nuevo proyecto del acceso sur al Puerto Bahía de Algeciras por la carretera N-350, con un presupuesto de adjudicación que asciende a 298.407 €, contempla actuaciones que tienen por objeto mejorar el acceso sur al puerto mediante la duplicación de la carretera N-350 y el acondicionamiento de la conexión entre dicha carretera y la salida hacia la carretera N-340 y la autovía A-7.

Así, se duplicaran 1,25 km. de la actual N-350, se acondicionarán 1,13 km. de la carretera N-340, en el tramo conocido como Travesía de los Pastores, se acondicionarán 0,4 km. en la conexión con la autovía A-7, y se aumentará –en general– la capacidad de la vía, priorizando las medidas que garanticen una mejora de las condiciones de seguridad para los usuarios de la misma.

5. Seguridad Ciudadana para una Ciudad Convivencial y Socialmente Inclusiva.

Actualmente, en todas las ciudades se generan flujos de personas, información, mercancías y capitales que generan retos económicos, medioambientales, de cohesión social y de seguridad.

La ciudad de Algeciras, por su proximidad a las personas y su medio, posee un mayor conocimiento y posibilidades de intervención en la configuración de las relaciones sociales; teniendo una mayor capacidad que otros ámbitos de gobierno para articular políticas integrales combinando las políticas de desarrollo económico, cohesión territorial y social, y seguridad urbana.

Algeciras no puede dar la espalda a los nuevos riesgos – probabilidad de ocurrencia de peligros- de la era info-global, los cuales generan incertidumbre, sobretodo debido a la individualización de las relaciones sociales, la ruptura con los vínculos sociales tradicionales, el aislamiento, la vulnerabilidad social ante la precariedad del empleo y el alto coste de la vivienda, así como los límites del Estado de Bienestar para responder a las nuevas necesidades sociales.

Una respuesta a la inseguridad que debe ser transversal, que articule objetivos sociales, económicos, culturales, urbanísticos, educativos y de sostenibilidad para fortalecer las capacidades y la confianza de las personas en sí mismas, en los demás y en el sistema público y democrático.

Para cumplir con estos objetivos, Algeciras debe ser una ciudad convivencial socialmente inclusiva, es decir, una ciudad que afronte la inseguridad, de modo que la convivencia, la inclusión social y la democracia queden cada vez más reforzadas, en el marco de unas ciudades cada vez más complejas y diversas.

Las políticas inclusivas en el ámbito de la seguridad deben articularse en torno a la protección social a las personas, con la finalidad que se produzca una completa apropiación ciudadana de la ciudad y de los espacios públicos, siendo estos plenamente espacios de relación de calidad entre todas las personas sin exclusión por razones de edad, género o procedencia social, cultural o geográfica, o por situación de dependencia.

La seguridad ciudadana de este modelo no puede plantearse sin contemplar la prevención social y la política de inclusión social orientada a la promoción social de las personas (entendida también como superadora de situaciones potencialmente conflictivas); así como la reinserción social de las personas infractoras, en especial a través de prestaciones en beneficio de la comunidad.

Una política integrada de seguridad ciudadana exitosa debe englobar, también, el fortalecimiento de los valores y actitudes cívicas de respeto, tolerancia, solidaridad y colaboración que permitan una mayor interacción entre todos y todas, y eviten la segregación sociocultural, el etiquetaje y la exclusión social.

Concretamente, se plantean medidas como la elaboración de una nueva ordenanza de convivencia ciudadana y gobernanza que incluya aspectos novedosos tendentes a crear una cultura preventiva que comprometa a toda la ciudadanía; la puesta en funcionamiento del nuevo centro de la policía local; y la creación de un foro de encuentro entre los medios de comunicación de la ciudad y los cuerpos y fuerzas de seguridad, para lograr una mayor transmisión de valores cívicos y mejorar la percepción de seguridad en Algeciras tanto en el interior como en el exterior.

6. El Plan Social Integral.

El Plan debe integrar las actuaciones sectoriales y los distintos actores sociales e institucionales para fortalecer el desarrollo humano y mejorar la calidad de vida de la ciudadanía. Unas actuaciones que han de incidir de forma transversal en todas las políticas públicas municipales, sobretodo las que tiene como ejes de actuación ámbitos como la educación, la cultura o la sanidad; o colectivos como las personas jóvenes, las personas mayores, las mujeres, las personas discapacitadas o dependientes, los niños y niñas y las familias, las personas inmigradas, y aquellas personas o colectivos en riesgo de exclusión social o que sufren cualquier tipo de discriminación social.

La principal motivación para elaborar un plan integral de acción social es que los objetivos sociales a lograr en Algeciras son de tipo integral o transversal, es decir que no son exclusivos de los servicios de bienestar social, sino que requieren una acción articulada por objetivos sociales de los servicios de educación, urbanismo, cultura, seguridad, empleo y medio ambiente, entre otros, con el fin de conseguir una ciudad más inclusiva.

Dicho plan debe dar respuesta a la atención de las personas sin techo, la rehabilitación de drogodependencias, la reducción del absentismo y el fracaso escolar y la capacitación para el empleo de sectores vulnerables; sin duda unas problemáticas complejas que se deben solucionar con la colaboración y el compromiso ciudadano.

Para que un plan social de estas características sea realmente efectivo es necesario que se implemente de forma descentralizada, incluyendo la participación ciudadana como un elemento central. Por este motivo se propone que se sustente en un Plan de Barriadas y que impulse mecanismos de participación ciudadana, como un consejo local de asociaciones solidarias.

Concretamente, el citado Plan de Barriadas debería mejorar las condiciones de vida de la población residente, a partir de una mejora de su entorno vital (espacio público, viviendas, etc.) y la mejora de las comunicaciones y la movilidad. Una mejora de la calidad de vida que también pasaría por potenciar el aspecto relacional a partir del fortalecimiento del movimiento vecinal y asociativo. El impulso del asociacionismo y del movimiento vecinal permitiría incrementar el capital social de la ciudad, a la vez que se fortalecería el sentimiento de arraigo a la ciudad.

Más allá de invertir en educación y en sanidad, así como en políticas de apoyo a las familias y a los menores, el Plan Social debería contemplar medidas para conseguir la plena integración de la población inmigrante, un reto importante que tiene planteado la ciudad de Algeciras.

Otro pilar fundamental del plan sería la atención a las personas drogodependientes, en clara sinergia con el Plan Municipal de Drogas, el cual aborda esta problemática de forma integral. Un abordaje que debe integrar tanto la prevención –claramente enfocada a los jóvenes- como la atención directa a los drogodependientes y sus familias, y la reinserción en la sociedad de las personas rehabilitadas.

7. El despliegue de nuevos equipamientos sociales y, en especial, la atención a las personas con dependencia.

Este programa de actuación es, sin duda, uno de los que afronta los principales retos y necesidades de la ciudadanía, pues debe acometer de manera inmediata proyectos eficaces para reducir las brechas sociales y el déficit de equipamientos en algunas zonas de la ciudad de Algeciras.

Un déficit que se debe, en parte, a la llegada de nuevos residentes a la ciudad, hecho que ha generado una mayor diversidad y complejidad de la sociedad algecireña. En este sentido, las dotaciones de equipamientos son esenciales como instrumento para conseguir una ciudad más cohesionada, profundizando en la convivencia con una respuesta integral desde los barrios.

Para poder desplegar nuevos equipamientos resulta muy interesante la conceptualización del barrio-ciudad, es decir, núcleos poblacionales reducidos con diámetros también pequeños –ambos a fijar según la dimensión de cada ciudad- que se constituyen como ámbitos de referencia básicos para todo aquello relativo a espacios públicos y equipamientos, para asegurar –mediante indicadores- una dotación mínima para cada barrio o barriada.

De este modo se genera un sentimiento de bienestar y positivismo hacia el barrio, se fortalece el sentimiento de pertenencia de los vecinos, se fomenta la articulación de los mismos y se incrementa su propia autoestima.

Desplegar equipamientos en un barrio-ciudad implica establecer una política urbanística orientada a proporcionar una mayor accesibilidad interna y sostenible mediante transporte público, eliminar las barreras arquitectónicas de la vía pública, incrementar las dotaciones de equipamientos de proximidad, generar simbolismo mediante grandes equipamientos y servicios y establecer una política de vivienda pública que permita rehabilitar las residencias, erradicar la infravivienda y generar una mayor oferta de vivienda protegida.

Algunos de los equipamientos y servicios que se han identificado como necesarios son la creación de unidades de trabajo social, nuevos servicios para las personas sin hogar como los centros de acogida, plazas de guardería, y servicios de atención a las personas con enfermedades mentales, entre otros.

Asimismo, Algeciras, al igual que todas las ciudades españolas, tiene el reto de organizar eficazmente promoviendo el desarrollo social comunitario y los recursos sociales que ya está originando la denominada "ley de la dependencia". La dotación de servicios y equipamientos (por ejemplo, centros de día y nuevas plazas de residencia asistida) debe abordarse como una herramienta orientada hacia el desarrollo de la gente mayor –y de sus potencialidades- generando una cultura de arraigo de las personas de edad avanzada con la ciudad.

Las personas mayores también deben recibir la protección y la atención integral necesarias para la promoción de su autonomía personal y del envejecimiento activo, que les asegure su bienestar social e individual. Este derecho se debe asegurar, a su vez, a nivel de prestaciones en los términos que establezca la ley, apostando por la mejora de su calidad de vida, desplegando la ayuda domiciliaria multidisciplinar y apoyando a las familias con el objetivo de garantizar la conciliación de la vida laboral y personal.

8. El Fortalecimiento de la participación Ciudadana para la Construcción del Futuro de Algeciras.

Fortalecer la participación ciudadana implica reforzar e incrementar la capacidad de acción ciudadana, a la vez que contribuir a generar confianza, colaboración y responsabilización en el impulso de la estrategia urbana y de sus principales proyectos. Una participación que debe extenderse a todos los tramos de edad, si bien se debe priorizar la participación de la población joven.

Asimismo, permite crear una cultura de identificación y un sentimiento de pertenencia con la ciudad y sus posibilidades de futuro. Es precisamente la construcción del futuro colectivo, es decir, la incorporación de las aspiraciones factibles de la sociedad civil en el sí de una estrategia de ciudad, el elemento esencial de las técnicas de participación ciudadana.

Algeciras no es ajena a la metodología de la Participación Ciudadana. Ya en el año 2008 implantó los Presupuestos Participativos como una manera clara e inequívoca del Equipo de Gobierno de fortalecer la participación de la ciudadanía. Algeciras, en este claro intento, no dudó en poner en manos de los vecinos y vecinas decisiones que afectan a la ciudad que desean compartir. Este ejemplo de co-gobierno les acerca a las instituciones, en especial a la más cercana como es el Ayuntamiento.

La participación ciudadana no es el objetivo final, sino la herramienta para garantizar la movilización, la responsabilidad colectiva y la creación de capital social –base del desarrollo comunitario. A la vez, es garantía de involucración y compromiso cívico de la ciudadanía en el hacer ciudad.

La legitimación social de los objetivos y proyectos de la ciudad y los conocimientos que se generan en torno al territorio, son otras potencialidades que aportarían el uso de mecanismos de participación (procesos, foros, conferencias, etc.) en la ciudad de Algeciras, que sin duda generarían externalidades positivas en otros ámbitos que afecten a la ciudad (sobre todo a nivel de generación de nuevos conocimientos y en la creación de sinergias entre proyectos, entidades y personas) y podrían ayudar a evitar conflictos posteriores en el desarrollo de nuevos planes o actuaciones.

9. Algeciras, Puerta Marítima del Sur de Europa y Ciudad "hub" entre Europa y Norte de África.

La situación geoestratégica inmejorable y la legitimidad histórica de Algeciras han propiciado que la ciudad sea, desde siempre, punto de confluencia de diferentes culturas y que los algecireños y algecireñas muestren una especial sensibilidad y solidaridad hacia otros países y hacia los nuevos residentes que llegan a la ciudad.

En este sentido, el presente programa de actuación sintetiza esta conciencia ciudadana y la aspiración de proyección externa como ciudad marítima y portuaria, como ciudad de convenciones y congresos y como ciudad centro de cooperación, solidaridad y buen entendimiento entre culturas y países diversos. Algeciras puede, en este sentido, desarrollar un papel relevante en la estrategia mundial de paz y convivencia, sobretodo en la denominada Alianza de Civilizaciones.

Concretamente, se debe avanzar en poner en valor y en hacer de la ciudad un nodo, un punto de encuentro y organización con Europa y entre Europa y el norte de África. Un "hub" que debe basarse fundamentalmente en dos aspectos: la convivencia y el desarrollo, contribuyendo –así– al enriquecimiento mutuo de las culturas y al desarrollo económico, social y político.

Para poder ejercer eficazmente esta función de nodo es necesario poder prestar servicios especializados a personas y empresas; establecer nodos logísticos y de concentración de actividades comerciales (Puerto, ferrocarril, transporte por carretera, etc.); interconectar Algeciras con otros territorios mejorando la accesibilidad externa; potenciar la intermodalidad y la accesibilidad interna; y desarrollar una oferta cultural general y de ferias y congresos. De este modo, se podrían atraer flujos económicos y culturales de los que puedan beneficiarse la ciudad, la Bahía de Algeciras y la Comarca, y por extensión Andalucía, España, el sur de Europa y el norte de África.